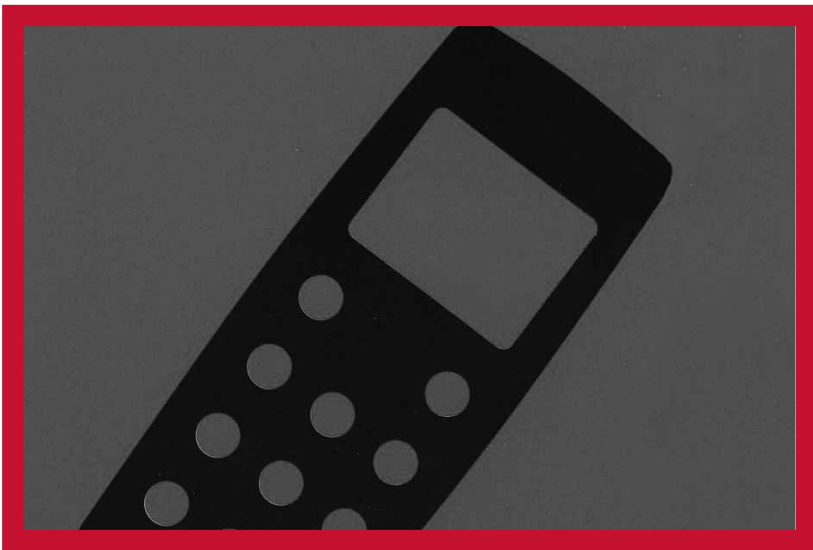


# **MÓVIL**

de Sergi Belbel



Dirigida por Miguel Narros



# ICHA ARTÍSTICA Y TÉCNICA

## Equipo artístico

---

Autor	Sergi Belbel
Dirección	Miguel Narros
Escenografía	Andrea D'Odorico
Iluminación	Juan Gómez-Cornejo (AAI)
Vestuario	Sonia Grande
Música	Luis Miguel Cobo
Espacio sonoro	Luis Miguel Cobo   Ramón Rico
Ayudante de escenografía	Marisa de la Iglesia
Ayudante de dirección	Luis Luque
Voces en off	Mélida Molina
	Chema León
	Marta Gómez
Fotografía	Luis Malibrán

## **Reparto (por orden alfabético)**

---

Sara

**María Barranco**

Claudia

**Nuria González**

Jan

**Raúl Prieto**

Rosa

**Marina San José**

## **Producción**

---

Centro Dramático Nacional





# NDICE

Ficha artística y técnica. ....	2
El autor Sergi Belbel. ....	7
Conversación con Miguel Narros y María Barranco. ....	11
Los personajes. ....	15
La escenografía. ....	19
Actividades. ....	21



Foto: David Ruano

*El autor Sergi Belbel*

# EL AUTOR

## SERGI BELBEL

---

Sergi Belbel, dramaturgo catalán nacido en 1963, se licenció en Filología y se formó teatralmente en el Aula de teatro de la Universidad Autónoma de Barcelona. En 1985 recibió el premio marqués de Bradomín por su obra *Caleidoscopios y faros de hoy*. Desde esa fecha se han sucedido los éxitos en su carrera tanto como dramaturgo como en la dirección de escena. En el año 2005 fue nombrado director del *Teatre Nacional de Catalunya*, puesto que continúa ocupando hoy en día.

Hablamos con él de la obra que se estrena el 17 de mayo en el teatro María Guerrero, *Móvil*.

**La obra se desarrolla a partir de un atentado terrorista en un aeropuerto y los móviles tienen un papel protagonista. La primera pregunta que se nos ocurre es ¿fue escrita antes o después del atentado del 11 M?**

La obra fue escrita después del 11-S y del 11-M, aunque bastante antes del último atentado (¡en el aeropuerto!) de Barajas.

**Ya hemos podido hablar con Miguel Narros y nos comentó que una de las cuestiones que le interesaba de la obra es la descripción del caos organizativo e informativo después de un atentado (por otro lado casi premonitorio en su texto), ¿fue ésa una de sus intenciones al escribir la obra?**

El atentado terrorista en sí no es ni quería que fuera el "tema central" de la obra. Aunque tampoco es un pretexto. Está ahí y modifica sustancialmente la vida de los cuatro personajes de la función. No quería ni quiero hablar del terrorismo. Me parece un tema demasiado denso, demasiado serio, demasiado complejo para que sea el núcleo central de una obra de teatro. Son las consecuencias de ese atentado (y no sus causas, ni sus condicionantes) sobre cuatro personajes casi anónimos lo que quería poner en escena. Es innegable que des-

" El tema central de *Móvil* es el de la comunicación. El móvil modifica nuestros hábitos comunicativos y llega a convertirse casi en un arma detrás de la cual nos refugiamos. Un arma que nos permite, a veces, poder decir al otro todo aquello que no nos atrevíamos a decir a la cara".



Foto: David Ruano

pués del 11-S, como autor dramático, me resultaba casi imposible no referirme en mis obras a esos acontecimientos que, sin duda, están cambiando el mundo y la percepción que tenemos de él. Lo que ocurre es que no pretendo analizar por qué suceden ni cómo deberían evitarse. No soy quién para meterme en esos temas tan delicados y pro-

fundos. Me interesaba ver el antes y el después de la vida de una gente que se ve involucrada en uno de ellos.

**También el director nos ha comentado que la obra ha sido escrita pensando en actrices maduras que están quizá en lo mejor de sus capacidades interpretativas pero que no es fácil**



"Las marcas del tiempo en nuestra carne, en nuestra piel no tienen por qué mermar nuestra capacidad de amar y ser amados. De ahí surge la relación entre Sara y Jan, el chico de *Móvil*."

**que se creen papeles para ellas. ¿Qué me puede comentar de esto?**

Tenemos, en Catalunya, en España, muy buenas actrices. Y el cine y la televisión marcan pautas (estéticas) contra las que intento luchar. Parece que las arrugas, la edad, etcétera, sean elementos negativos. Cuando una actriz pasa de cuarenta años, empiezan los problemas (¿Qué papeles interpreto ahora?, ¿las madres? ¿Las abuelas?). Por suerte, en teatro, todas estas "tiranías de la imagen" no existen. Los buenos papeles para mujeres maduras escasean. Y a mí las mujeres maduras (las actrices maduras) me encantan. Me dan horror, auténtico horror, las mutilaciones y modificaciones absolutamente artificiales que determinadas actrices (y también algún actor) se inflingen a sus caras y cuerpos. El paso del tiempo en un cuerpo humano es bello. Y las marcas del tiempo en nuestra carne, en nuestra piel no tienen por qué mermar nuestra capacidad de amar y ser amados. De ahí surge la relación entre Sara y Jan, el chico de *Móvil*.

Por último *Móvil* es una obra en la que se ve claramente cómo a veces las personas nos atrevemos a abrir nuestro corazón hablando a través de un aparato más que cara a cara, ¿ha querido que esto se ponga de manifiesto en su obra?

Sí, absolutamente. Ese sí es el tema central de *Móvil*, el de la comunicación. El móvil modifica nuestros hábitos comunicativos y llega a convertirse casi en un arma detrás de la cual nos refugiamos. Un arma que nos permite, a veces, poder decir al otro todo aquello que no nos atrevíamos a decirle a la cara. Es comunicación verbal pura, sin comunicación gestual. Por lo tanto, las palabras pueden llegar a ser un arma de doble filo. Podemos estar escuchando a través del móvil un discurso determinado y al mismo tiempo, el interlocutor puede estar gesticulando o realizando acciones en otra dirección completamente opuesta a su discurso...

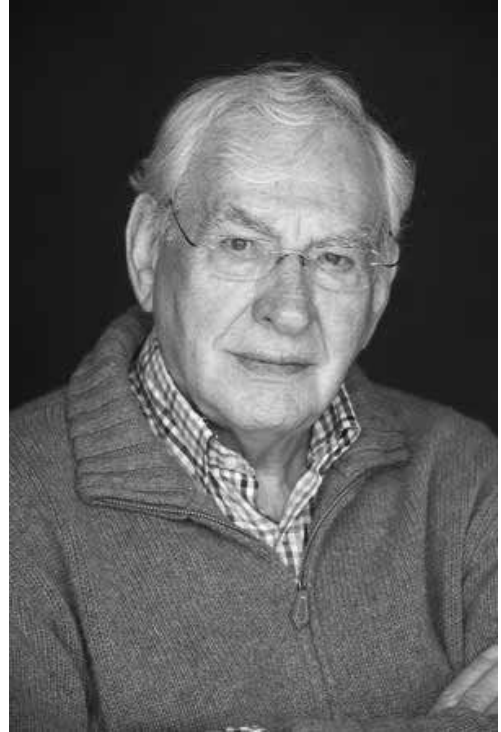


# C ONVERSACIÓN CON MIGUEL NARROS Y MARÍA BARRANCO

Nos reunimos con Miguel Narros y María Barranco. En una agradable conversación director y protagonista nos van explicando su visión de la obra y nos transmiten su ilusión ante la próxima presentación en Madrid. Madrid, en palabras de don Miguel, "siempre impredecible, siempre una incógnita". La obra se estrenó el 23 de febrero de este mismo año en Alicante y ha viajado por otras ciudades incluida Málaga, ciudad natal de dos de los protagonistas, María Barranco y Nuria González.

Lo primero que le pedimos al director es que nos hable un poco del texto de Sergi Belbel.

**MN.\_** La obra tiene una temática muy actual; una mujer espera un avión y en las siete horas de retraso que está padeciendo aprende a manejar su teléfono móvil. Esta habilidad recién adquirida es el motor de la trama: cambiará su vida, le abrirá nuevos horizontes e incluso le salvará de morir en la explosión de una bomba que un grupo terrorista ha colocado en el aeropuerto. La obra me interesó por muchos aspectos, pero uno que me pareció fascinante es que de alguna manera se ve reflejado el caos, la desinformación de los primeros momentos después de un atentado. En una escena, la protagonista, Sara, lo dice *"han ido haciendo grupos de gente y a unos nos han llevado a un sitio y otros a otros. Luego estaban los que no iban ni a ningún grupo ni a ningún lado... Los que no se movían del suelo. Creo que yo... y la mujer que busca hemos ido a parar al mejor de los grupos ¿quién debe de haberlo decidido?*



*Miguel Narros*

*Este grupo va a ir al hotel tal y este otro grupo al hotel cual y el otro... ¿y en función de qué?*

Me parece interesante esta reflexión. Este mundo mediatizado e hipercomunicado de repente se ve desbordado. Es por otro lado casi premonitorio por parte del autor que escribió la obra después del 11 de marzo pero antes del atentado de Barajas. Muchas de las situaciones que plantea alrededor del post- atentado recuerdan lo que entonces se vivió.

La obra contempla este aspecto sociológico del terrorismo pero también nos pre-

“Es interesante trabajar sobre una obra nueva. En cualquier caso yo soy muy respetuoso con los autores y procuro ceñirme a su obra y a su texto sea éste de un autor vivo o un clásico.”

Miguel Narros

senta la vida interior de sus cuatro protagonistas. Sara, por ejemplo, una mujer madura, que ha pasado su vida anulada por su marido, pendiente de sus hijos. Un ama de casa sencilla que se ha separado y se encuentra perdida en la vida, muy deprimida. Una mujer que, como he dicho antes, se abre a un nuevo mundo después del *shock* del atentado terrorista y por mediación de este aparatito que la ayuda a expresarse.

**MB.\_** Este es otro interesante aspecto de la obra. Los personajes hablan, se dicen cosas que no se atreverían a decirse cara a cara. Esto es una realidad en nuestra sociedad. El móvil, el mensaje de texto, en general comunicarse a través de un aparato, les da la valentía para decirse cosas que jamás se dirían en persona.

**MN.\_** Belbel utiliza, atendiendo a otro aspecto del texto, un lenguaje muy coloquial, muy cercano y muy actual.

**MB.\_** Es cierto, en las representaciones que ya hemos hecho hemos podido comprobar que el público conecta muy bien con el texto. Hay momentos de silencio absoluto en el patio de butacas que son muy emocionantes y hay momentos en los que la risa es general.

**Hablando de los diálogos de la obra, la mayor parte de las veces no son conversaciones convencionales sino a través del móvil, en algunos casos incluso lo que se está diciendo es para dejar un mensaje, ni siquiera se supone que hay oyente. ¿Esto es complicado para una actriz de representar?**

**MB.\_** Yo debo decirte que me siento muy bien con la dirección de Miguel Narros. Me siento muy apoyada, muy bien vestida en el escenario y esto me hace sentir segura. Con un poco de entrenamiento no es más difícil que cualquier otra escena. Sí es cierto que al principio sentía que mis diálogos los podría hacer mejor sin el aparato pegado a la oreja, moviendo las manos. Yo además francamente soy bastante poco amiga del móvil, lo uso por necesidad, pero no es



*María Barranco en el papel de Sara*

algo que me apasione. Sin embargo, como te digo, creo que es un privilegio ser dirigida por Miguel y no me ha resultado especialmente difícil.

**Pero tú abres la obra con la primera escena, sola en el escenario y hablando por el móvil. ¿No es difícil abrir el telón, romper el hielo y más de esta manera?**

**MB.\_** No me ha resultado difícil. Yo procuro seguir las indicaciones del director, dejarme llevar y dirigir. No me parece más difícil que otra escena sólo por ser la primera. Además la reacción del público en las provincias que hemos estado ha sido muy buena.

Es verdad que en algunas escenas, no en todas, tenemos este tipo de diálogos a través del móvil, pero la escenografía que han preparado permite que estemos más de un actor en el escenario sin tener relación aparente.

**MN.\_** Sin embargo yo sí creo que es un momento difícil porque al comenzar la función esta mujer, este personaje, ya tiene mucho encima, tiene ya mucho que aportar a la obra sin que sea dicho. Está deprimida, se ha separado recientemente, su hija la empuja a un viaje con la excusa de que se anime pero con la motivación última de quitársela de en medio. Todo esto ya está en ella, no se cuenta. Yo además soy poco partidario de explicar el subtexto, no me gusta que todo quede perfectamente claro. Muchos de los mejores textos de teatro universal, de los grandes autores, no son muy explícitos con los personajes.

**“Belbel utiliza un lenguaje muy coloquial, muy cercano y muy actual.”**

**Miguel Narros**

**Un aspecto que llama la atención es que el personaje de Sara en la obra de Belbel se define como una mujer de 65 años. ¿María Barranco va a estar caracterizada para esa edad?**

Tuve claro que quería que María Barranco hiciera este papel y no me importó la edad. Sé que Belbel creó este personaje para dar oportunidad a actrices maduras. En España está pasando como en la industria del cine americana; las actrices a partir de 38 años desaparecen del mercado. Es una lástima porque mujeres como Marlene Dietrich u otras por el estilo tuvieron su mejor momento a partir de esta edad. Por eso me parece muy bien esta iniciativa de Belbel de crear papeles para actrices no tan jóvenes. Por otro lado el personaje de Sara recrea una tipología femenina que existe en la realidad y que abarca un intervalo de edad bastante amplio.

**MB.\_** Yo puedo decirte que cuando Miguel me llamó para trabajar con él (es la primera vez, aunque nos conocemos hace tiempo) le dije sin pensar que sí a lo que fuera. Me pareció todo un honor trabajar con un director como él, grande entre los grandes. Cuando leí la edad del personaje me sorprendió, pero las explicaciones de Miguel al respecto son muy acertadas. Sara es una mujer sencilla que no ha conocido más mundo que su casa, su marido y sus hijos. Ahora, separada y deprimida, vive una fuer-

**“A Sara, mi personaje, después del fuerte impacto del atentado y gracias a su cambio de actitud, empiezan a sucederle cosas estupendas (excitantes incluso). Creo que es un papel muy rico y muy bonito y con el que quizá muchas mujeres se sientan identificadas.”**

**María Barranco**

“La obra contempla este aspecto sociológico del terrorismo pero también nos presenta la vida interior de sus cuatro protagonistas. Sara, por ejemplo, una mujer que se abre a un nuevo mundo después del *shock* del atentado terrorista y por mediación de este aparatito que la ayuda a expresarse.”

Miguel Narros

te experiencia. El atentado del aeropuerto, del que sale milagrosamente ileso, la ayuda a cambiar su actitud. Precisamente gracias a este cambio y a su energía positiva empiezan a sucederle cosas estupendas (excitantes incluso) y su vida da un giro total. Creo que es un papel muy rico y muy bonito y con el que quizá muchas mujeres se sientan identificadas. Yo por lo menos lo veo así. Los cambios que la vida nos proporciona son, en muchas ocasiones, consecuencia de nuestro propio cambio de actitud. La energía positiva que irradiamos se convierte en imán de experiencias enriquecedoras.

**Usted ha estrenado esta misma temporada un texto de un autor como Pirandello, y ahora se enfrenta al texto de un escritor vivo y actual. ¿Prefiere un autor clásico o uno moderno?**

**Y una actriz, ¿prefiere afrontar un personaje por primera vez o tener referentes de otras representaciones?**

**MN.\_** A mí me gusta mucho Pirandello, soy muy pirandelliano. Me parece además muy interesante que la gente joven conozca un autor como él y su búsqueda de la verdad. Pero también es cierto que es interesante trabajar sobre una obra nueva. En cualquier caso yo soy muy respetuoso con los autores y procuro ceñirme a su obra y su texto sea éste de un autor vivo o un clásico. En este sentido puedo decir que me da un poco igual. Hay que buscar la teatralidad de las cosas, la realidad que nos circunda está llena de tea-

tralidad y yo la busco y me baso en eso para mi trabajo.

**MB.\_** Es cierto que es diferente enfrentarse a obras ya hechas. Es normal que el público y el propio actor rememore la actuación de fulano o mengano. Esto no es bueno ni malo, es sencillamente inevitable. Pero para una actriz (o para mí al menos) resulta muy atractivo hacer un personaje por primera vez.

**La obra transcurre en un aeropuerto, en un vestíbulo de hotel, en una habitación, en fin en distintos ambientes, ¿cómo se ha recreado esto en la escena?**

**MN.\_** Andrea D´Odorico ha creado una escenografía multifuncional, sencilla y sin grandes estridencias. Servirá tanto para el aeropuerto como para el hotel, etc. Se usará un ciclorama que permitirá dividir el espacio escénico en varios ambientes. De esta manera podrá haber varios actores a la vez en el escenario sin tener relación entre ellos. La pantalla del ciclorama no proyectará imágenes, nosotros no somos muy partidarios de esta práctica teatral, no nos gusta.

“Los personajes hablan, se dicen cosas que no se atreverían a decirse cara a cara. Esto es una realidad en nuestra sociedad. El móvil, en general comunicarse a través de un aparato, les da la valentía para decirse cosas que jamás se dirían en persona.”

María Barranco

# LOS PERSONAJES

Los personajes de la obra son Sara (María Barranco), Claudia (Nuria González) Jan (Raúl Prieto) y Rosa (Marina San José).

## Claudia. Nuria González

### **Nuria González nos explica su personaje:**

"Yo soy una superviviente." Ésta es la mayor verdad que Claudia dice acerca de sí misma.

Para ella la vida es una larga partida de póquer; jugó sus cartas, que no eran las mejores, con habilidad y alcanzó su objetivo: un lugar entre los poderosos. Un buen lugar desde el que intimidar a todo el que se exponga. Ser pancista, seductora, carecer de escrúpulos y aceptar el papel que la sociedad le asigna, logrando dar a todo eso un aspecto "decente", son sus mejores armas. No le duele dedicar sus días a negociar con tal de volver a salir ganando. Conseguir, sería, creo yo, su verbo favorito. Para mí, lo mejor de todo es que ella disfruta en el teatro del mundo: ha sido audaz, inteligente utilizando sus escasos conocimientos, ha convertido la alerta en su estado natural, la exigencia en su forma de relacionarse y cree haber triunfado por su actitud. Ella ve en cada desfavorecido un culpable de su propia desgracia, un ser débil que no ha sabido defenderse y del que cabe esperar lo peor. Es por eso que da la espalda a su propio miedo: para que no exista. Claudia se sacaría los ojos si mirando al espejo viera a una cobarde.

Siempre ha cuidado mucho su aspecto: le importa lo que los demás ven en ella (no



en vano fue su primera baza a jugar, quizá la mejor que tuvo nunca). En el otro lado de la balanza, por dentro, hay un vacío polvoriento de lugar intransitado y sin ventilar. Por dentro es una niña que nunca creció y sigue ahí, ignorante e ignorada.

A lo largo de la función Claudia sólo alcanza a comprender que se quedará sola, y este hecho la paraliza, la pone contra las cuerdas, o lo que es lo mismo, ante su sombra, inabarcable a estas alturas. Un monstruo que podría tragársela."



## Jan. Raúl Prieto

---

### **Raúl Prieto nos habla de su personaje:**

Jan es un joven alegre, simpático, atractivo y con la fuerza y energía propia de la juventud. Es lo que podíamos denominar un buen tipo: en palabras de Sara (interpretado por María Barranco) "quizás no es muy inteligente ni muy sensible pero tiene un cuerpo y unos ojos que enamoran y goza de una gran virtud: la sinceridad". La vida de Jan está condicionada por la estrecha relación que mantiene con dos mujeres, su madre (interpretada por Nuria González) y su novia Sonia. Jan está, por así decirlo, sometido a la tiranía de ambas. El viaje que realiza el personaje a lo largo de la obra es el proceso de ruptura de esos cordones umbilicales invisibles que lo atan y le impiden desarrollarse y crecer como persona. En este proceso resulta esencial su encuentro con Sara y su hija (interpretado por Marina San José). La situación crítica en que se encuentran estas dos mujeres sirve de espejo a Jan para comprender su propia

situación y encontrar los medios para cambiarla. El móvil, además de ser el principal medio de comunicación entre los personajes, se convierte en arma arrojada que permite decir aquello que no se atreven a decir a la cara.

En el proceso de creación de Jan resultó crucial encontrar la energía -siempre elevada- y el tempo interno -acelerado- de Jan. Resulta peculiar en él que las manifestaciones de alegría o de desesperación se traducen siempre en ejercicios gimnásticos como expresión de esas emociones. Esta peculiar expresividad así como su vitalidad exacerbada son en mi opinión las características definitorias del personaje.



*Raúl Prieto (Jan)*





### **Rosa. Marina San José**

---

Rosa es hija de Sara. Ella ha organizado el viaje a su madre y le ha regalado el móvil nuevo. Estos dos hechos son a posteriori el desencadenante de toda la acción. Rosa ha querido ayudar a su madre ani-

mándola a viajar. Piensa que abriéndose a nuevas experiencias podrá olvidar su ruptura matrimonial. Rosa, como el resto de los personajes, utiliza el móvil para expresar sus emociones. Las conversaciones con su madre a través del teléfono le sirven de confesión y desahogo.



*María Barranco (Sara), Raúl Prieto (Jan) y Marina San José (Rosa)  
en un momento de la obra*

# E SCENOGRAFÍA

## Andrea D´Odorico

Hablamos con Andrea D´Odorico que se ha encargado de la escenografía de *Móvil* para que nos cuente cómo ha resuelto el escenario para una obra como ésta en la que la acción se desarrolla en varios espacios diferentes y en la que los personajes entran y salen con mucha rapidez.

*Móvil* es una obra muy actual y muy ágil, con diálogos rápidos y frescos, con situaciones incluso de enredo. Es una obra con el telón de fondo de un ataque terrorista pero en el que se desarrollan cuatro dramas humanos que terminan por confluír gracias entre otras cosas al teléfono móvil.

Los personajes en muchas escenas están solos en el escenario hablando por el teléfono. En otras ocasiones están al mismo tiempo sin que entre ellos haya ninguna interacción y en otras ocasiones las conversaciones se sobreponen. La escenografía ha pretendido apoyar este rápido movimiento de actores y facilitar la entrada y salida de los mismos al escenario.

“Rojo y negro son los colores predominantes de esta escenografía y los juegos de iluminación su composición final.”

Se trata de unos paneles correderos en tres posiciones. Dos adelantados, cuatro detrás de estos primeros y otros dos al fondo. Todos ellos paralelos a los hombros (pasillos laterales del escenario) y dispuestos a ambos lados. Detrás de todos ellos se situará una pantalla de ciclorama que servirá para proyectar una luz cálida. Todos los paneles tienen una enorme movilidad y prestan un gran servicio al desarrollo de la obra. De igual manera que el texto nos va presentando personajes que entran y salen a escena con rapidez, los paneles se mueven con soltura. Permiten estos cambios, ocultan a los actores cuando desaparecen de escena y apoyan su salida cuando ésta sucede, todo ello con enorme flexibilidad. Los paneles además permiten dar distintas atmósferas jugando mucho con la luz. La iluminación juega un papel muy importante en esta escenografía. En cuanto a los materiales de que están hechos

“La escenografía ha pretendido apoyar el rápido movimiento de actores y facilitar la entrada y salida de los mismos al escenario. Se han creado unos paneles correderos que se deslizan con soltura permitiendo una gran versatilidad.”

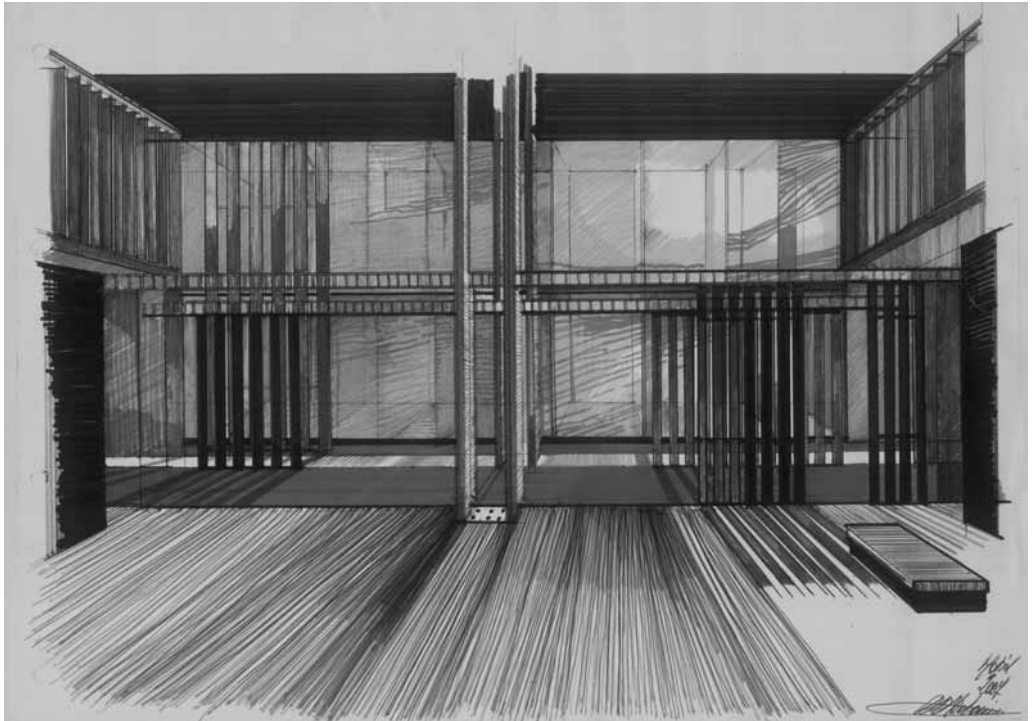
son goma tensada negra sobre una estructura metálica.

En el centro del escenario se situará una torre que puede representar las barreras de seguridad de un aeropuerto o el control de entrada de un edificio, algo a lo que estamos muy acostumbrados en sitios públicos.

Como único mobiliario habrá en la parte delantera del escenario una estructura rec-

tangular que podrá usarse como banco, asiento o cama y una barra o mostrador de las que estamos acostumbrados a ver en hoteles, aeropuertos, restaurantes, etc.

El suelo será de charol; la parte del fondo del escenario charol rojo y la parte cercana a las butacas charol negro. Rojo y negro son los colores predominantes de esta escenografía y los juegos de iluminación su composición final.



# A CTIVIDADES



Antes de ver la representación, sería conveniente reflexionar con los alumnos sobre el hecho mismo de asistir a una función teatral. Venir a ver una obra de teatro es un ejercicio de respeto en muchos aspectos.

Respeto al edificio en el que se representa, el teatro María Guerrero. Fue inaugurado en 1885 por la reina D<sup>a</sup> M<sup>a</sup> Cristina y en 1996 fue declarado Bien de Interés Cultural en la categoría de monumento. En sus palcos y butacas se han sentado los más relevantes personajes políticos y sociales en los últimos 130 años, y en su escenario se presentaron por primera vez al público obras de D. Ramón María del Valle- Inclán y D. Benito Pérez Galdós, o debutó la actriz D<sup>a</sup>. María Guerrero.

Respeto por el trabajo de las personas que hacen posible que encuentres la sala y el resto de las instalaciones limpias y ordenadas: personal de limpieza, mantenimiento, taquillas, acomodadores...

Respeto a los espectadores que están sentados en el patio de butacas a tu lado, compartiendo la representación contigo, y al igual que tú, merecen un comportamiento adecuado a ese momento.

Respeto a los actores que están encima del escenario y que no son en absoluto ajenos al público. Aunque no lo creas, desde allí arriba pueden escuchar los comentarios de los espectadores, percibir el ambiente de la sala. Cada representación es única porque la relación actor-espectador es diferente. En tu mano está hacer que el día que tú vengas sea perfecto.

Respeto a tus profesores y a tu centro docente. Ellos han decidido traerte al teatro para enriquecer tu formación, considerándote ya un adulto capaz de ver espectáculos para adultos. No les defraudes.



## Coloquio

Piensa en el día de ayer. ¿Cuántas llamadas de teléfono móvil hiciste y cuántas recibiste? En alguna dijiste algo que no te atreverías a decir personalmente. Si la respuesta es afirmativa ¿por qué? Piensa qué hubiera pasado de haber mantenido esa conversación personalmente.

## Ejercicio de redacción

Escribe una redacción reproduciendo una conversación a través de teléfono móvil en la que una chica/o explica a su novio/a las razones por las que va a cortar su relación sentimental. ¿Crees que esta redacción sería la misma si reprodujeras una conversación presencial?

## Datos para la reflexión

Según estadísticas de la Unión Internacional de Comunicación UIT la mitad de los europeos son poseedores de un aparato de móvil. Sin embargo, según estas mismas estadísticas, la mitad de la población del planeta jamás ha hecho una llamada de teléfono, ni fijo ni móvil.

Si tienes algo que opinar sobre la obra o sobre cualquier otro tema no dudes en ponerte en contacto con nosotros a través del correo electrónico:

[actpedagogicas.cdn@inaem.mcu.es](mailto:actpedagogicas.cdn@inaem.mcu.es)



*María Barranco (Sara).*