

**CENTRO
DRAMÁTICO
NACIONAL**

**TEMPORADA
2017 / 2018**

**CUADERNOS PEDAGÓGICOS
TEATRO VALLE-INCLÁN
SALA FRANCISCO NIEVA**

111

SI NO TE HUBIESE CONOCIDO

TEXTO Y DIRECCIÓN: SERGI BELBEL



**TEATRO
MARÍA GUERRERO**

18 OCTUBRE - 10 DICIEMBRE 2017

BODAS DE SANGRE

DE FEDERICO GARCÍA LORCA
VERSIÓN Y DIRECCIÓN: PABLO MESSIEZ
PRODUCCIÓN: CENTRO DRAMÁTICO NACIONAL

12 ENERO - 4 MARZO 2018

**VOLTAIRE / ROUSSEAU.
LA DISPUTA**

DE JEAN-FRANÇOIS PRÉVAND
DRAMATURGIA Y DIRECCIÓN:
JOSEP MARIA FLOTATS
COPRODUCCIÓN: CENTRO DRAMÁTICO NACIONAL
Y TALLER 75

23 MARZO - 20 MAYO 2018

**EL CONCIERTO
DE SAN OVIDIO**

DE ANTONIO BUERO VALLEJO
DIRECCIÓN MARIO GAS
PRODUCCIÓN: CENTRO DRAMÁTICO NACIONAL

30 MAYO - 3 JUNIO 2018

UNA MIRADA AL MUNDO

**PERICLES,
PRÍNCIPE DE TIRO**

DE WILLIAM SHAKESPEARE
DIRECCIÓN: DECLAN DONNELLAN
PRODUCCIÓN: CHEEK BY JOWL

12 JUNIO - 1 JULIO 2018

ISLANDIA

DE LLUÏSA CUNILLÉ
DIRECCIÓN: XAVIER ALBERTÍ
PRODUCCIÓN:
TEATRO NACIONAL DE CATALUNYA

**TEATRO
MARÍA GUERRERO**

SALA DE LA PRINCESA

13 OCTUBRE - 12 NOVIEMBRE 2017

CÁSCARAS VACÍAS

TEXTO Y DIRECCIÓN:
MAGDA LABARGA Y LAILA RIPOLL
COPRODUCCIÓN: CENTRO DRAMÁTICO NACIONAL
Y LAZONA

1 - 30 DICIEMBRE 2017
ESCRITOS EN LA ESCENA I

**JUEGOS PARA TODA
LA FAMILIA**

DE SERGIO MARTÍNEZ VILA
DIRECCIÓN: JUAN OLLERO
PRODUCCIÓN: CENTRO DRAMÁTICO NACIONAL

19 ENERO - 18 FEBRERO 2018

**BEATRIZ GALINDO
EN ESTOCOLMO**

DE BLANCA BALTÉS
DIRECCIÓN: CARLOS FERNÁNDEZ DE CASTRO
PRODUCCIÓN: CENTRO DRAMÁTICO NACIONAL

7 - 25 MARZO 2018

ESCRITOS EN LA ESCENA II

**F.O.M.O.
(FEAR OF MISSING
OUT)**

CREACIÓN DRAMATÚRGICA: COLECTIVO FANGO
DIRECCIÓN: CAMILO VÁSQUEZ
PRODUCCIÓN: COLECTIVO FANGO

4 - 15 ABRIL 2018

**ACASTOS
¿PARA QUÉ SIRVE
EL TEATRO?**

COLOQUIO DRAMÁTICO DE IRIS MURDOCH
DIRECCIÓN: ERNESTO CABALLERO
PRODUCCIÓN: CENTRO DRAMÁTICO NACIONAL

4 MAYO - 3 JUNIO 2018

ESCRITOS EN LA ESCENA III

UN IDIOMA PROPIO

DE MINKE WANG
DIRECCIÓN: VÍCTOR VELASCO
PRODUCCIÓN: CENTRO DRAMÁTICO NACIONAL



El autor y su obra
Entrevista con Sergi Belbel

7



Los actores
y sus personajes

14



La escenografía
Max Glaenzel

18



El vestuario
Guadalupe Valero

20

Bibliografía

25

SI NO TE HUBIESE CONOCIDO

TEXTO Y DIRECCIÓN: SERGI BELBEL

REPARTO (por orden alfabético)

CLARA
ANA CERDEIRIÑA

ELISA
MARTA HAZAS

ÓSCAR
ÓSCAR JARQUE

EDUARDO
UNAX UGALDE

AYUDANTE DE ESCENOGRAFÍA
ANNA GIL

AYUDANTE DE VESTUARIO
PAULA CASTELLANO

AYUDANTE DE VIDEOESCENA
NATALIA MORENO

AYUDANTE DE DIRECCIÓN
ANTONIO CALVO

DIRECCIÓN DE PRODUCCIÓN
NADIA CORRAL

PRODUCCIÓN
FABIÁN OJEDA

DISEÑO CARTEL
JAVIER JAÉN

FOTOS
MARCOSGPUNTO

EQUIPO ARTÍSTICO

ESCENOGRAFÍA
MAX GLAENZEL

ILUMINACIÓN
KIKO PLANAS

VESTUARIO
GUADALUPE VALERO

MÚSICA
ANA VILLA
JUANJO VALMORISCO

VIDEOESCENA
EMILIO VALENZUELA (dLux)

REALIZACIONES

ESCENOGRAFÍA
MAMBO DECORADOS

UTILERÍA Y ATREZZO
UTILERÍA Y ATREZZO SL

COPRODUCCIÓN
CENTRO DRAMÁTICO NACIONAL
Y OCTUBRE PRODUCCIONES

ENCUENTRO CON EL EQUIPO ARTÍSTICO

Martes 17 de abril de 2018
Al finalizar la función
Entrada libre hasta completar aforo

DURACIÓN APROX. 1 H. Y 40 MIN.



EL AUTOR Y SU OBRA

Sergi Belbel nació en Terrassa (Barcelona) en 1963. Autor, guionista, director y traductor teatral. Licenciado en Filología Románica por la Universitat Autònoma de Barcelona, fue profesor de Dramaturgia en el Institut del Teatre de Barcelona, de 1988 a 2006. De 2006 a 2013 ejerció como director artístico del Teatre Nacional de Catalunya. Es autor de veinte obras teatrales escritas, entre las que destacan: *Elsa Schneider*, *Tàlem*, *Caricias*, *Después de la lluvia*, *Morir*, *La sangre*, *El tiempo de Planck*, *Forasteros*, *Móvil*, *En la Toscana* y *Fuera de juego*.

La mayoría de sus obras se han representado en numerosos escenarios de Europa y América. La versión francesa de *Después de la lluvia* (*Après la pluie*), su obra más representada se estrena en noviembre de 2017 en la Comédie

Française de París, en el Théâtre du Vieux Colombier.

Ha dirigido obras de Shakespeare, Calderón, Racine, Molière, Marivaux, Goldoni, Schiller, Beckett, Pécqueur, Koltès, Mamet, De Filippo, Benet i Jornet y Jordi Galceran, entre otros.

Ha escrito guiones para cine (*Eva*, *Stella Cadente*) y televisión (*Secrets de Família*, *Sin Identidad*).

Tiene diversos premios, entre los que destacan: el Premi Nacional de Literatura Dramàtica de la Generalitat de Catalunya (1993), el Premio Nacional de Literatura Dramática del Ministerio de Cultura (1994), el Premio "Molière" al mejor espectáculo cómico por *Après la pluie* (1999), el Premi Nacional de Teatre de la Generalitat de Catalunya (2000), el Premio Max de las Artes Escénicas a la proyección Internacional (2002) y el Premio Ciutat de Barcelona de las Artes

Escénicas (2003), entre otros.

Después de siete años de su última obra escrita, Sergi Belbel presenta en el Centro Dramático Nacional *Si no te hubiese conocido*, obra que también dirige. En un descanso de los ensayos hablamos

de su texto y su trabajo en la escena, del que, nos dice, se siente muy satisfecho.

Nos parece interesante incluir primero un acercamiento al argumento y tema de la obra, para luego comentarla con él.

Argumento

Eduardo y Elisa son un matrimonio con dos hijos adolescentes. Un accidente de coche trunca sus vidas y Eduardo se queda solo lamentando haber tomado una decisión equivocada que quizá provocó el accidente. Óscar, su amigo de la infancia, le acompaña en su dolor. Eduardo comparte con él la última conversación con su mujer, en la que ella le contaba el extraño sueño que había tenido, un sueño en el que vivía una vida muy diferente que comenzó cuando tuvo que elegir entre estudiar ciencias o letras. La obra comienza a pasar por distintos escenarios vitales de los cuatro protagonistas, cuyas vidas y relaciones amorosas varían según las decisiones tomadas en determinados momentos.

Lugar y tiempo. Estructura

La obra juega con el tiempo, con la idea de los universos paralelos y se mueve desde la actualidad hasta los años 80, los 90 y el futuro, el año 2028. Está estructurada en 11 escenas y un epílogo.

El tiempo, según anotaciones del autor es:

1978 (filmación): Epílogo	2003: Escenas 9 y 10
1989: Escenas 3 y 7	2008: Escena 10
1992: Escenas 7 y 8	2012: Escena 5
1996: Escena 7	2016: Escenas 1, 2, 4, 6 y epílogo
1998: escenas 8 y 9	2028: Escena 11

El lugar son exteriores e interiores de una gran ciudad.

Tema

El autor subtítulo la obra como *fantasía romántica cuántica en once escenas y un epílogo*. El tema de la obra es el amor, el amor entre seres que están predestinados a vivir juntos su existencia. Hace pasar a los personajes por distintas peripecias vitales, dependiendo de las decisiones que han tomado en momentos determinados de su vida. Universos paralelos, física cuántica, y el mundo de sueños para hablar del destino, del amor y de la felicidad.

ENTREVISTA CON SERGI BELBEL

La obra es una historia de amor, una historia romántica ¿por qué este tema en un momento como el actual, cargado de tensiones políticas y sociales?

Precisamente por el momento. Soy muy sensible a todos los temas de actualidad, a todo lo que está pasando. No soy un autor político, pero la política, la sociedad, la reflexión sobre el mundo que estamos creando me importa mucho; de hecho en otras de mis obras se tratan estos temas. Pero estaba quizá saturado, de hecho he estado muchos años sin escribir. Es mi primera obra después de siete años de sequía y el hecho de que sea una historia de amor más allá del momento actual ha sido completamente deliberado. Hacer algo diferente, hacer algo romántico, ¿por qué no? ¿Por qué este tópico de cargarse el amor cuando en un mundo tan agresivo como el que

vivimos es lo único a lo que verdaderamente podemos agarrarnos, lo único que nos da un poco de salvación? De ahí ha nacido esta historia de amor, amor más allá de la muerte, en mundos paralelos, una historia en la que el amor siempre es el motor de la situación y del anhelo de los personajes.

Efectivamente es una historia de amor en la que parece que el destino marca la vida de los personajes. ¿Cree usted en el destino?

No creo en el destino, curiosamente, y de hecho cuando se tratan estos temas en la obra, el personaje de Elisa mantiene la postura racional, es la que sostiene que el destino no existe; pero sé que hay algo, no sé cómo llamarle, tal vez la palabra destino es demasiado fuerte o demasiado precisa, pero algo hay, sí.

“Es mi primera obra después de siete años de sequía y el hecho de que sea una historia de amor más allá del momento actual ha sido completamente deliberado.”

El final de la obra es un canto a dar prioridad a ciertas cosas, al amor por encima de otros requerimientos.

Él, el personaje de Eduardo, parte de una desgracia y toda la obra trata de solucionarla. Muchas veces la vida nos plantea opciones cuyas consecuencias desconocemos. Eduardo tomó una decisión equivocada y en los distintos mundos paralelos baraja opciones distintas que le llevan a tener vidas distintas.

En todas ellas de una manera o de otra, de joven o de mayor, se termina encontrando con Elisa, con Ella, su gran amor. Hemos hecho un pequeño cambio respecto al final y le hemos añadido una gota de incertidumbre. El espectador también va a poder elegir. Hemos encontrado un resquicio por el que un espectador puede quedarse con un final feliz, pero otro piense que no deja de ser una proyección de la mente de una persona.

Respecto a la puesta en escena la gran curiosidad es cómo se va a pasar de una escena a otra cuando hay cambios tan grandes, sobre todo de tiempo, y cuando usted en sus acotaciones ha escrito: *sin solución de continuidad pasamos a la siguiente escena.*



Se va a hacer, efectivamente, sin solución de continuidad. Minimalismo puro. Contaremos con una pared blanca y dos sillas y con eso lo hacemos todo. Para que el espectador no se pierda en ese laberinto de saltos de unos años hacia adelante o hacia atrás, proyectamos en la pared el lugar y la fecha de cada escena; espacio y tiempo por tanto van a ir marcados. Los actores hacen los cambios sin solución de continuidad, no va haber ni un oscuro; sencillamente la luz va a fluctuar de un sitio a otro. La escenografía no es realista, quizá tengamos una gota de realismo en las escenas de las bodas. En ellas se levanta una pared y se ve una carpa y una escena habitual de un convite. Las tres bodas marcarán los

“Es una obra fuera de modas, con un punto clásico, muy romántica.”

momentos más realistas de la escenografía. Todo lo demás es esencialidad, minimalismo y dejar que el público construya la historia con las pequeñas ayudas del tiempo y el lugar.

Por tanto supongo que el trabajo con los actores es fundamental.

Hemos optado por hacer una puesta en escena donde lo importante sea el trabajo del actor. Esta es mi obsesión. Toda la obra está en función de la química que hay entre el personaje de Elisa y



“Hemos optado por una puesta en escena donde lo importante sea el trabajo del actor. Toda la obra está en función de la química que hay entre el personaje de Marta Hazas y Unax Ugalde. Los otros dos personajes, interpretados por Ana Cerdeiriña y Óscar Jarque, ponen la sal y la pimienta de la obra. Forman un cuarteto espectacular.”

Eduardo. Si entre ellos no hubiera química, la obra no funcionaría. Si cada vez que se encuentran no se reconocieran, no tendría ninguna gracia. Por suerte la química que existe entre los actores, Marta Hazas y Unax Ugalde, es enorme. No habían trabajado nunca juntos, pero están consiguiendo que, incluso aquí en la sala de ensayos, nos emocionemos. Los otros dos personajes, Clara interpretado por Ana Cerdeiriña y Óscar por Óscar Jarque, ponen la sal y la pimienta de la obra. Forman un cuarteto espectacular. Mi puesta en escena se basa en trabajar con los actores y con el texto en un espacio prácticamente vacío. Estoy muy contento con el resultado.



A lo largo de la obra se escuchan varias piezas musicales, ¿serán grabadas? Y una pregunta más personal, ¿son canciones que a usted le dicen algo?

La música es grabada, Marta Hazas simulará que canta, pero serán todas grabadas. Sí, he elegido canciones que a mí me llegan. Son muy clásicas. El hecho que sea una historia de amor, pasada de moda si tú quieres, ha hecho que la elección de las músicas también sea de estándares. Son canciones clásicas, con un punto antiguo, muy bonitas.

Por último, ¿qué reacción espera del espectador?

Nos encantaría que el espectador que viene a ver esta función, si viene

con su pareja, recordara cómo se conocieron, se preguntara qué hubiera pasado de no haber ido a esa fiesta o no haber contestado a esa llamada de teléfono. Mi historia plantea que en ese momento no se hubieran conocido, pero tarde o temprano habría dado con esa persona, habría pululado alrededor de su vida hasta encontrarla. La gente que no crea en el amor quizá no empatice con la obra, pero los demás espero que sí. Es una obra fuera de modas, con un punto clásico, muy romántica. Podríamos definirla como el negativo del azar. El azar ha hecho que nos encontremos pero, el azar ¿hace que mantengamos el amor?



LOS ACTORES Y SUS PERSONAJES

Si no te hubiese conocido cuenta con cuatro personajes: Eduardo, Elisa, Óscar y Clara. Eduardo y Elisa forman un matrimonio feliz con dos hijos adolescentes. Él tiene 48 años y

ella 46. Clara y Óscar son amigos de la pareja. A lo largo de la obra van apareciendo estos cuatro personajes con distintas edades y distintas peripecias vitales.



Marta Hazas y Unax Ugalde

Hablamos con los protagonistas durante una sesión de ensayos. Les pedimos que describan su personaje y que nos expliquen cuál es su técnica actoral para enfrentarse a los cambios vertiginosos que la obra propone, tanto de edad como profesión y felicidad personal de cada uno.

Unax Ugalde
interpreta a **Eduardo**

Eduardo es el eje a partir del cual las distintas circunstancias de los demás personajes van cambiando. Elisa y Eduardo se conocieron en la infancia en una boda a la que las familias de ambos estaban invitadas. El beso que Eduardo y Elisa se dieron en esa boda es el recuerdo que Eduardo mantiene toda su vida y fue el momento precoz en el que sintió que Elisa era la mujer de su vida. El personaje de Eduardo aparece de joven, de adulto y de anciano, a veces

casado con Clara, otras con Elisa y otras solo, dependiendo de las decisiones, aparentemente triviales, que tomó en determinados momentos de su vida.

Marta Hazas

en el personaje de **Elisa**

«El personaje de Elisa es de formas frías, una mujer exigente. Tiene mucho mundo interior pero ella lo controla. Es muy bonito trabajar esto en las diferentes etapas de su vida, porque las energías son distintas en cada una de ellas. El personaje es siempre igual. En ese sentido es bonito hacer el viaje de ser la misma persona. Creo que sería igual en todas las edades de mi vida: controladora y fría, pero lo hago desde puntos distintos. Es el cómo lo que más varía en mi personaje.

Para crear este cómo hay varias herramientas. En este caso hay una dirección muy clara de Sergi Belbel porque es el autor de la obra, al fin y al cabo interpretamos personajes que hemos salido de su cabeza; esa herramienta es oro para el actor. La experiencia personal, la escucha de los otros actores y las técnicas que nos han dado en la escuela son también herramientas importantes. Por ejemplo si en una de las vidas soy una triunfadora, colocaré la espalda más recta, si en otra vida me ha ido peor, bajo los hombros en una actitud corporal más caída. La voz también varía, cuando estás más segura la voz es más explosiva, cuando no, es más titubeante, en la juventud la voz tiene tonos más agudos que en la madurez; los graves se asocian con gente de más edad. En resumen creo que el trabajo es combinar el

corazón, técnicas actorales y tener un director que lo tenga muy claro».

Ana Cerdeiriña

en el personaje de **Clara**

«Clara es una mujer bastante más pasional que Elisa. Su vida está marcada por el amor incondicional que siente por Eduardo. Desde su amistad con él, ella intenta enamorarle. Nunca lo consigue porque Eduardo y Elisa están predestinados y esta función habla precisamente de eso. Clara es un personaje muy impulsivo y con ideas menos gestionadas que Elisa. También es más cobarde y quizá eso le empuja a manifestar una conducta



Óscar Jarque y Ana Cerdeiriña

no reflexiva que le lleva a fracasar en muchas de las decisiones que toma. Creo que la gestión de la postura corporal es muy importante para crear el personaje y depende de cada edad. Me es fácil encarnar a Clara con 20 años porque ya los he tenido. Desde esa premisa todo lo que pasa en cada escena es muy potente, está muy bien escrito. Es muy fácil diciendo lo que dices que las emociones se transmitan al público.

Clara es impulsiva y genera muchas situaciones de humor; crea además mucha empatía porque todos en alguna ocasión nos hemos visto rechazados, o no correspondidos. Óscar y yo somos los amigos fracasados de esta

historia, y somos los que con nuestro fracaso, ponemos la parte de humor y de ternura que genera en los demás la gente que no triunfa».

Óscar Jarque
en el personaje de **Óscar**

«Óscar es el mejor amigo de Eduardo desde la infancia. La amistad se mantiene a lo largo de la obra a pesar de las diferentes bifurcaciones que en ella pasan. Apasionado de la música, resulta el desencadenante para que Elisa y Eduardo se reencuentren al convencerlo para que le acompañe a una audición musical. La dramaturgia de la obra está construida como un calidoscopio, en



la que las piezas se tocan y crean formas distintas en función de cómo se gire; de esta manera los personajes también se relacionan en función de las decisiones que toman dando pie a diferentes universos paralelos y ofreciendo una visión más amplia de ellos.

Al tratarse de una puesta en escena minimalista no hay lugar para el artificio, por lo que los cambios de edad que sufre el personaje se tratan desde la interpretación. Por ejemplo sutiles cambios de tono de voz: utilizando uno más agudo y con una

manera de hablar mucho más acelerada cuando es más joven o más pausada y grave cuando llega a la vejez. También se utilizan cambios de energía y físicos; más abiertos y explosivos durante el periodo de juventud y cerrados y sosegados en la madurez. Esto acompañado con cambios rápidos de vestuario, como un cambio de camiseta o ponerse unas gafas, o manipulando un elemento de forma distinta, como una maleta que se convierte en mochila, ayudan a definir la edad».



LA ESCENOGRAFÍA MAX GLAENZEL

Max Glaenzel nos explica la escenografía de *Si no te hubiese conocido*.

«Es una escenografía muy abstracta y muy minimalista. El color blanco predominante nos ayuda a ello. Consta de dos partes bien diferenciadas:

La parte delantera del escenario, la más minimalista, es donde ocurren la mayoría de las escenas. Tendremos un espacio vacío y dos sillas. El color

será blanco, tanto en el suelo como en las paredes. La pantalla irá proyectando el lugar y la fecha de cada escena, de esta manera el espectador recibe una información muy valiosa para seguir la trama.

Al fondo del escenario tendremos dispuestas unas carpas para recrear las dos bodas. Estas mismas carpas nos servirán para la escena que transcurre en el hospital y se convertirá en una habitación añadiendo una cama. Las carpas





serán blancas, como toda la decoración de la boda. Estarán tapadas para el resto de escenas con la pantalla que permite las proyecciones.

El color blanco es idóneo para crear la idea de abstracción que preside la puesta en escena de Sergi Belbel. El realismo lo aportan las escenas de la boda y la proyección de los años 80».

“El color blanco es idóneo para crear la idea de abstracción que preside la puesta en escena de Sergi Belbel. El realismo lo aportan las escenas de la boda y la proyección de los años 80.”



EL VESTUARIO GUADALUPE VALERO



En una obra en la que hay varios cambios de época, imagino que el vestuario tiene mucho protagonismo y al mismo tiempo supone una gran dificultad escena. ¿Sobre qué premisas has comenzado a trabajar?

El entendimiento con Sergi Belbel ha sido magnífico. Él ha querido hacer una obra sobre el amor y el destino, sobre un amor irremediable, algo muy a contracorriente en estos tiempos de amores líquidos y nos ha contagiado a todo el equipo de ilusión y de fe. Es muy gratificante cuando un director deposita toda su confianza en ti. Él tiene muy claro sus gustos y de acuerdo a ellos hemos creado una estética bastante minimalista, sin estridencias y realzando la belleza y atractivo natural de los intérpretes.

El reto de esta función era solucionar con el vestuario los distintos cambios de época que se suceden vertiginosamente. Para no hacerlos largos, cosa que ralentizaría la función, opté por una base neutra para los cuatro intérpretes, base a la que se van añadiendo una o dos prendas a lo sumo y con ellas marcamos los cambios. Quería una economía de elementos, no tanto por ahorrar, sino por la idea de jugar con lo mínimo para cambiar de década.

¿Cuáles son las épocas por las que transcurre la obra?

Los protagonistas se conocen de niños en una boda en los años 80. La escena de esta boda será grabada y se proyecta al final de la función. La obra comienza en el momento presente, e iremos pasando tanto por regresiones a los años 90, como anticipaciones al año 2028. El vestuario en esa época futura no me lo imagino muy diferente a la actualidad. Lo que identifica estos años, según mi punto de vista, es la mezcla, el todo vale, de hecho lo retro ha invadido nuestra forma de vestir. Hay muchas referencias en la moda actual a los años 50, 60, 70... y ahora mismo hay mucha gente joven que le gusta ir vestida como en los años 80, una moda que muchos pensaban que jamás volvería.

La década más característica y divertida fue la de los 80 con esos volúmenes caprichosos, los colores brillantes y saturados y la falta del sentido del ridículo, fue una época de liberalidad y fantasía. Esta moda se verá en el rodaje de la boda, aunque por supuesto también habrá invitados más sobrios, no todo el

“Para crear el vestuario de los años 90 me inspiré en Sensación de vivir, una serie emblemática, que visualmente es una explosión de alegría y juventud.”

mundo era tan moderno, ni siquiera en los 80.

Cuando viajamos a los 90 nos volvemos más comedidos; seguimos teniendo colorido en los estampados, pero las formas no son tan escandalosas. Para crear el vestuario de estos años me inspiré en *Sensación de vivir*, una serie



“El reto de esta función era solucionar con el vestuario los distintos cambios de época que se suceden vertiginosamente. Años 80, 90, e incluso el futuro, el 2028.”

emblemática, que visualmente es una explosión de alegría y juventud.

Con el paso de los años todo el vestuario se vuelve más neutro. Hay un toque años 50 en el vestido de la cantante. Personalmente es la época que más me gusta, por su *glamour* y porque realza todo el atractivo de las formas reales de la mujer, aunque



también es una época muy idealizada y un poco sobre explotada.

¿Cómo se realizarán todos los cambios de vestuario?

Buscamos la manera de que hagan los cambios de ropa de la forma más natural posible. Muchos de los cambios se producen en escena, especialmente el protagonista, Unax Ugalde, que apenas abandona el escenario en toda la obra. Utilizamos algunos trucos, por ejemplo en una de las escenas la ropa del cambio sale de la mochila que lleva uno de los actores.

En la obra asistimos a tres bodas ¿Qué nos puedes decir de los trajes de novia?

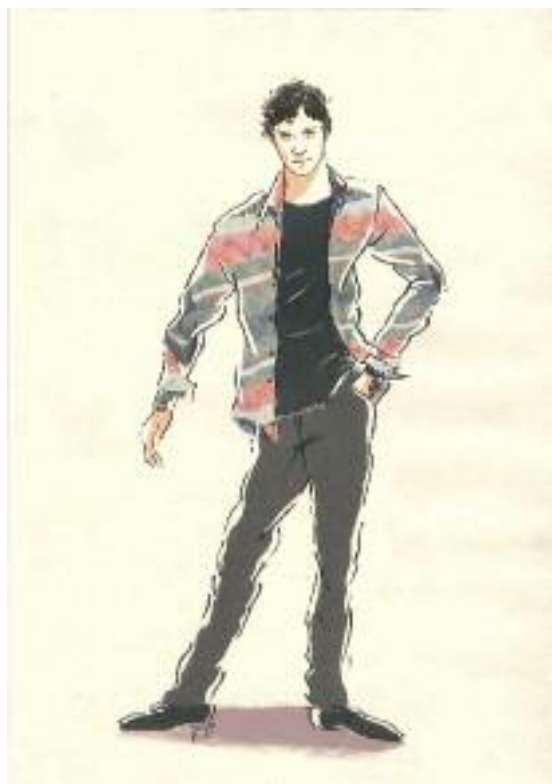
Sí, tenemos tres trajes de novia y son muy distintos entre sí. El de los años 80, que se verá en la proyección, es un traje inspirado en el que usó Lady Di, con unas características mangas ajamonadas. Es un traje que encontré en Humana por tan solo 5 euros, si sabes buscar, puedes encontrar allí auténticos tesoros, además de encontrar prendas únicas, a menudo ya tienen el efecto del paso del tiempo, que les da un plus de credibilidad a los vestuarios. El vestido que lleva Ana Cerdeiriña es el que usó mi hermana en su boda. Me parecía interesante utilizar trajes confeccionados en la época. El de mi hermana ha habido que arreglarlo y ajustarlo a la actriz, pero me ha gustado mucho usarlo porque en general soy muy partidaria de reciclar vestuario. El que usa Marta Hazas es un vestido comprado en Wallapop, de segunda mano. Me parece curioso que alguien venda su vestido de novia, como para darle una segunda oportunidad, pero a ella le hacía

mucha ilusión que se reutilizara el suyo para una obra de teatro. Los vestidos de novia en general están llenos de ilusiones. Nunca olvidaré una exposición en Casa de América que te obligaba a pisar por encima de todos los vestidos de novia de mujeres maltratadas que tapizaban el suelo, como símbolo de todas esas ilusiones pisoteadas. Bueno, pues esta obra trata de todo lo contrario, es un canto al “amor verdadero”.

¿Has preparado figurines? ¿Qué materiales usas para dibujarlos?

Habitualmente realizo mis figurines con lápiz y acuarela. En esta ocasión he contado con la ayuda de una excelente ilustradora, Elena Ferrándiz para hacerlos más bonitos.

Ideé unos figurines de las prendas base, añadiéndoles los complementos que nos llevarán a los años 90 para que el director pudiera hacerse una idea de lo que me proponía, el resto, fue una búsqueda buceando en tiendas de ropa de segunda mano ahora llamadas *vintage*. En España la afición a las tiendas de segunda mano es bastante reciente y ha tenido que vencer los prejuicios sobre llevar prendas que han pertenecido a otras personas. Para mí en cambio, tienen



historia, que al final es lo que intentamos hacer con el vestuario: dar información sobre el personaje.

Por último quisiera dejar constancia de mi agradecimiento a Paula Castellano, mi maravillosa ayudante, que hasta hizo de novia en el vídeo de la boda, y es que vale para todo.



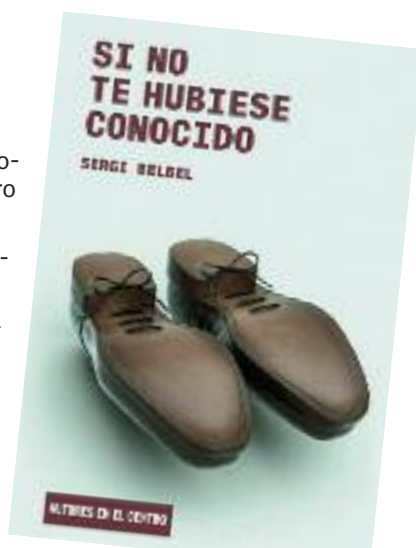
BIBLIOGRAFÍA

BELBEL, Sergi. *Si no te hubiese conocido*. Colección Autores en el Centro. Centro Dramático Nacional, Madrid, 2018.

BELBEL, Sergi. *Morir*. Editorial Antonio Machado, Madrid, 2015.

BELBEL, Sergi. *Después de la lluvia*. Editorial S.G.A.E., Madrid, 1998.

BELBEL, Sergi. *Caricias y Elsa Schneider*. Madrid: El Público, Madrid, 1991.



Este cuaderno y todos los de la colección están disponibles en formato PDF en la web del Centro Dramático Nacional.

<http://cdn.mcu.es/escuela-del-espectador/cuadernos-pedagogicos/>

**TEATRO
VALLE-INCLÁN**

11 OCTUBRE - 19 NOVIEMBRE 2017

DENTRO DE LA TIERRA

DE PACO BEZERRA

DIRECCIÓN: LUIS LUQUE

PRODUCCIÓN: CENTRO DRAMÁTICO NACIONAL

23 - 26 NOVIEMBRE 2017

UNA MIRADA AL MUNDO

DEMOCRACIA

DE MICHAEL FRAYN

DIRECCIÓN: ALEXEI BORODIN

PRODUCCIÓN: RUSSIAN ACADEMIC YOUTH
THEATER (RAMT)

1 - 3 DICIEMBRE 2017

**SALÓN DEL
LIBRO TEATRAL**

15 DICIEMBRE 2017 - 28 ENERO 2018

**LA AUTORA DE
LAS MENINAS**

TEXTO Y DIRECCIÓN:

ERNESTO CABALLERO

COPRODUCCIÓN: CENTRO DRAMÁTICO NACIONAL
Y FOCUS

8 - 11 FEBRERO 2018

**SUEÑO DE UNA
NOCHE DE VERANO**

DE WILLIAM SHAKESPEARE

ADAPTACIÓN: MARCO LAYERA

DIRECCIÓN: MARTA PAZOS

PRODUCCIÓN: VOADORA

EN COPRODUCCIÓN CON IBERESCENA,
MIT MOSTRA INTERNACIONAL DE TEATRO
DE RIBADAVIA (GALICIA),
FESTIVAL DE ALMADA (PORTUGAL),
MARCO LAYERA (CHILE)
Y MALVERDE PRODUÇÕES (BRASIL)

15 - 18 FEBRERO 2018

UNA MIRADA AL MUNDO

EL PÚBLICO

DE FEDERICO GARCÍA LORCA

DIRECCIÓN: KEI JINGUJI

PRODUCCIÓN: KSEC ACT (JAPÓN)

9 MARZO - 29 ABRIL 2018

CONSENTIMIENTO

DE NINA RAINE

TRADUCCIÓN: LUCAS CRIADO

DIRECCIÓN: MAGÜI MIRA

PRODUCCIÓN: CENTRO DRAMÁTICO NACIONAL

9 - 11 MAYO 2018

**X JORNADAS SOBRE
LA INCLUSIÓN SOCIAL
Y LA EDUCACIÓN EN
LAS ARTES ESCÉNICAS**

18 - 27 MAYO 2018

**UNA MIRADA
DIFERENTE**

13 - 17 JUNIO 2018

UNA MIRADA AL MUNDO

BESTIAS DE ESCENA

IDEA Y DIRECCIÓN: EMMA DANTE

PRODUCCIÓN: PICCOLO TEATRO DI MILANO,

TEATRO D'EUROPA,

ATTO UNICO / COMPAGNIA SUD COSTA
OCCIDENTALE, TEATRO BIONDO DI PALERMO
Y FESTIVAL D'AVIGNON

CENTRO DRAMÁTICO NACIONAL

TEMPORADA 2017-2018

**TEATRO
VALLE-INCLÁN**

SALA FRANCISCO NIEVA

27 OCTUBRE - 10 DICIEMBRE 2017

**ESPIA A UNA MUJER
QUE SE MATA**

(A PARTIR DE TÍO VANIA DE ANTÓN CHÉJOV)

TEXTO Y DIRECCIÓN:

DANIEL VERONESE

PRODUCCIÓN: CENTRO DRAMÁTICO NACIONAL

10 ENERO - 11 FEBRERO 2018

**LA TUMBA DE MARÍA
ZAMBRANO**

(PIEZA POÉTICA DE UN SUEÑO)

DE NIEVES RODRÍGUEZ RODRÍGUEZ

DIRECCIÓN: JANA PACHECO

COPRODUCCIÓN: CENTRO DRAMÁTICO NACIONAL,
VOLVER PRODUCCIONES E IBERCOVER STUDIO

22 - 25 FEBRERO 2018

YOGUR PIANO

TEXTO Y DIRECCIÓN: GON RAMOS

PRODUCCIÓN: COMPAÑIA GON RAMOS
Y ESPACIO LABRUC

2 - 25 MARZO 2018

PRIMER AMOR

DE SAMUEL BECKETT

VERSIÓN: JOSÉ SANCHIS SINISTERRA

CREACIÓN: MIQUEL GÓRRIZ Y ÀLEX OLLÉ

A PARTIR DE UNA IDEA ORIGINAL DE

MOISÉS MAICAS Y PERE ARQUILLUÉ

PRODUCCIÓN: BITÒ PRODUCCIONS,

GREC 2010 - FESTIVAL DE BARCELONA,

CHEKHOV INTERNATIONAL THEATRE FESTIVAL

DE MOSCOU, VELVET EVENTS SL Y GROSTEL

GRUP EMPRESARIAL SL

6 ABRIL - 6 MAYO 2018

**SI NO TE HUBIESE
CONOCIDO**

TEXTO Y DIRECCIÓN: SERGI BELBEL

COPRODUCCIÓN: CENTRO DRAMÁTICO NACIONAL
Y OCTUBRE PRODUCCIONES

21 - 24 JUNIO 2018

**AFASIANS-
THE LAST CONFERENCE**

CONCEPTO Y DIRECCIÓN:

LOSCORDEROS-SC & ZA!

DIRECCIÓN MUSICAL: ZA!

PRODUCCIÓN: LOS CORDEROS,

FUNDACIÓ CATALUNYA-LA PEDRERA,

GREC 2016 FESTIVAL DE BARCELONA,

SÀLMON-FESTIVAL,

TERCERA SETMANA FESTIVAL D'ARTS

ESCÈNIQUES DE VALÈNCIA

SALA EL MIRLO BLANCO

TITERESCENA

TODA LA TEMPORADA

Síguenos en



o visita nuestra página web
<http://cdn.mcu.es>
y podrás ver videos de los ensayos y compartir
comentarios y opiniones de las obras.

Centro Dramático Nacional

Tamayo y Baus, 4 28004 Madrid
Tel.: 91 310 29 49 Fax: 91 319 38 36
cdn@inaem.mecd.es <http://cdn.mcu.es>

Departamento de Actividades Culturales y Educativas

Edición: **Concepción Largo**
Tel.: 91 310 94 30
actpedagogias.cdn@inaem.mecd.es
<http://cdn.mcu.es>

